



# รายงานภาวะเศรษฐกิจการเกษตร จังหวัดอุทัยธานี

ภาวะเศรษฐกิจการเกษตรปี 2567 และแนวโน้มปี 2568 จังหวัดอุทัยธานี

## ROAE Outlook

ภาวะเศรษฐกิจการเกษตร

ภาวะเศรษฐกิจการเกษตร	หน้า
1. ภาพรวมเศรษฐกิจจังหวัดอุทัยธานี	2
2. ปัจจัยที่เกี่ยวข้องกับการผลิตภาคเกษตร	2
2.1 สถานการณ์น้ำ	
2.2 ปัจจัยอื่นๆ ที่ส่งผลกระทบต่อ	
2.3 ราคาน้ำมัน	
3. เครื่องชี้ทางด้านเศรษฐกิจการเกษตร	4
4. ภาวะเศรษฐกิจการเกษตรปี 2567	6
สาขาพืช	
สาขาศุสุสัตว์	
สาขาประมง	
สาขาบริการทางการเกษตร	
สาขาป่าไม้	
5. แนวโน้มเศรษฐกิจการเกษตรปี 2568	10
สาขาพืช	
สาขาศุสุสัตว์	
สาขาประมง	
สาขาบริการทางการเกษตร	
สาขาป่าไม้	
ตารางที่ 1 อัตราการเติบโตของผลิตภัณฑ์มวลรวมภาคเกษตร	11
ตารางที่ 2 ผลผลิตสินค้าเกษตรที่สำคัญ (ปีปฏิทิน)	11
ตารางที่ 3 ราคาสินค้าเกษตรที่เกษตรกรขายได้	12

**ภาวะเศรษฐกิจการเกษตรปี 2567** ขยายตัวร้อยละ 0.2 เมื่อเทียบกับปีที่ผ่านมา โดยสาขาพืชขยายตัวร้อยละ 0.3 สาขาศุสุสัตว์ขยายตัวร้อยละ 0.2 สาขาป่าไม้ขยายตัวร้อยละ 0.7 และสาขาบริการทางการเกษตรขยายตัวร้อยละ 0.1 ในขณะที่สาขาประมงหดตัวร้อยละ 1.5 โดยมีปัจจัยสำคัญที่ส่งผลกระทบต่อภาคเกษตร อาทิ การดำเนินนโยบายภาคการเกษตรของรัฐบาลที่เอื้ออำนวยต่อการผลิต ราคาสินค้าเกษตรที่สำคัญอยู่ในเกณฑ์ดีรวมทั้งการขับเคลื่อนนโยบายภาคเกษตรอย่างเป็นรูปธรรมและต่อเนื่อง ส่งผลให้ดัชนีผลผลิตสินค้าเกษตร ปี 2567 เพิ่มขึ้นร้อยละ 1.5 เมื่อเทียบกับปีที่ผ่านมา เป็นผลมาจากปริมาณผลผลิตที่เพิ่มขึ้นของสาขาพืช ซึ่งเป็นสาขาหลัก ได้แก่ อ้อยโรงงานและข้าวนาปี เพิ่มขึ้นร้อยละ 3.7 และ 0.3 ตามลำดับ ในขณะที่ดัชนีราคาสินค้าเกษตร เพิ่มขึ้นร้อยละ 0.6 ส่งผลให้ดัชนีรายได้เกษตรกรเพิ่มขึ้นร้อยละ 2.2

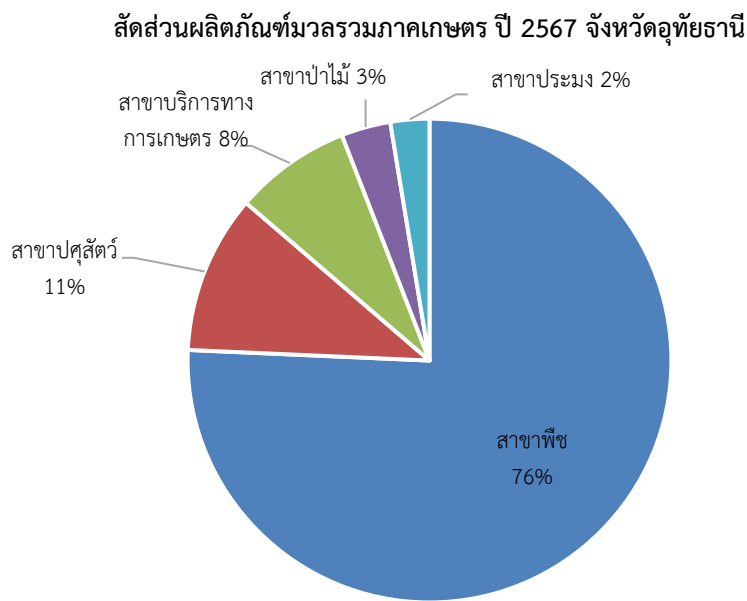
**แนวโน้มภาวะเศรษฐกิจการเกษตรปี 2568** คาดว่าจะขยายอยู่ในช่วงร้อยละ 1.0 - 2.0 เมื่อเทียบกับปีที่ผ่านมา โดยสาขาพืชขยายตัวอยู่ในช่วงร้อยละ 1.4 - 2.4 สาขาศุสุสัตว์ขยายตัวอยู่ในช่วงร้อยละ (-0.3) - 0.7 สาขาประมงขยายตัวอยู่ในช่วงร้อยละ 1.1 - 2.1 สาขาบริการทางการเกษตรขยายตัวอยู่ในช่วงร้อยละ 0.4 - 1.4 และสาขาป่าไม้ขยายตัวอยู่ในช่วงร้อยละ 0.8 - 1.8 โดยมีปัจจัยที่อาจส่งผลกระทบต่อภาคการผลิตทางการเกษตร อาทิ ปริมาณน้ำเพียงพอสำหรับการเจริญเติบโตของพืช การเปลี่ยนแปลงสภาพภูมิอากาศ สำหรับปัจจัยที่ส่งผลกระทบต่อภาคเกษตรอื่น ๆ อาทิ เศรษฐกิจไทยขยายตัวได้ดี โดยการบริโภคภายในประเทศ การท่องเที่ยว และการส่งออกมีแนวโน้มมากขึ้น การดำเนินนโยบายและมาตรการของภาครัฐที่จูงใจให้เกษตรกรดำเนินการผลิตสินค้าเกษตรอย่างต่อเนื่อง อาทิ ส่งเสริมการใช้ปัจจัยการผลิตที่เหมาะสม ส่งเสริมการใช้เทคโนโลยีในการผลิตและยกระดับคุณภาพสินค้าเกษตร การบริหารจัดการน้ำทั้งระบบ โครงการยกระดับเกษตรแปลงใหญ่ด้วยเกษตรสมัยใหม่และเชื่อมโยงตลาด การพัฒนาศักยภาพเกษตรกรและสถาบันเกษตรกร ตลาดนำการผลิต โครงการประกันรายได้ และมาตรการช่วยเหลือเกษตรกร



## 1. ภาพรวมเศรษฐกิจจังหวัดอุทัยธานี

ผลิตภัณฑ์มวลรวมจังหวัด ณ ราคาประจำปีของจังหวัดอุทัยธานี ปี 2565 มีมูลค่า 31,749 ล้านบาท ประกอบด้วย ภาคเกษตร มูลค่า 10,979 ล้านบาท และภาคนอกเกษตรมูลค่า 20,770 ล้านบาท โดยมีสาขาเกษตรกรรม ป่าไม้ และสาขาประมงเป็นสาขาการผลิตหลักในการขับเคลื่อนเศรษฐกิจของจังหวัด คิดเป็นสัดส่วนร้อยละ 34.6 รองลงมาคือ สาขาอุตสาหกรรมมีสัดส่วนร้อยละ 17.7 สาขาการขนส่งและขายปลีกมีสัดส่วนร้อยละ 12.1 สาขาการศึกษา มีสัดส่วนร้อยละ 7.3 สาขาทางการเงินและการประกันภัย มีสัดส่วนร้อยละ 6.2 และสาขาอื่น ๆ มีสัดส่วนรวมกัน ร้อยละ 22.1

โครงสร้างการผลิตทางการเกษตรที่สำคัญของจังหวัดอุทัยธานี ในปี 2567 ได้แก่ สาขาพืช ซึ่งมีสัดส่วนมากที่สุดร้อยละ 75.7 ของผลิตภัณฑ์จังหวัดภาคเกษตร หรือ GPP ภาคเกษตร รองลงมา คือ สาขาปศุสัตว์ สาขาบริการทางการเกษตร สาขาป่าไม้ และสาขาประมง คิดเป็นร้อยละ 10.6 7.8 3.3 และ 2.6 ตามลำดับ

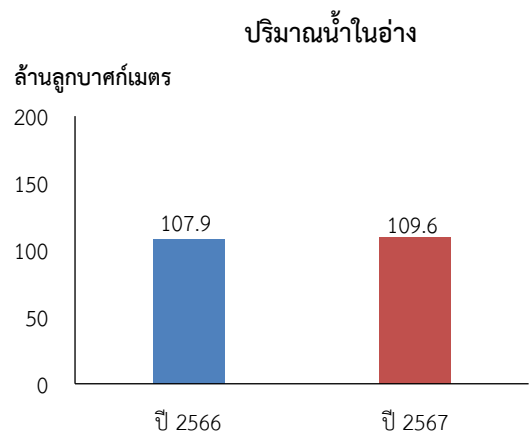


ที่มา : สำนักงานเศรษฐกิจการเกษตรที่ 12

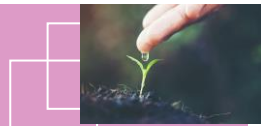
## 2. ปัจจัยที่เกี่ยวข้องกับการผลิตภาคเกษตร

### 2.1 สถานการณ์น้ำ

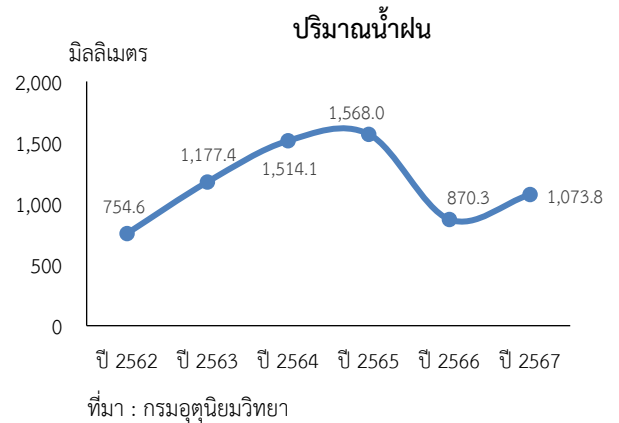
❖ ปริมาณน้ำในอ่างเก็บน้ำสำคัญของจังหวัดอุทัยธานี ปี 2567 ณ วันที่ 1 มกราคม 2567 มีปริมาณเท่ากับ 109.6 ล้านลูกบาศก์เมตร เพิ่มขึ้นจากปีที่ผ่านมา ซึ่งมีปริมาณเท่ากับ 107.9 ล้านลูกบาศก์เมตร หรือเพิ่มขึ้นร้อยละ 1.6



ที่มา : กรมชลประทาน

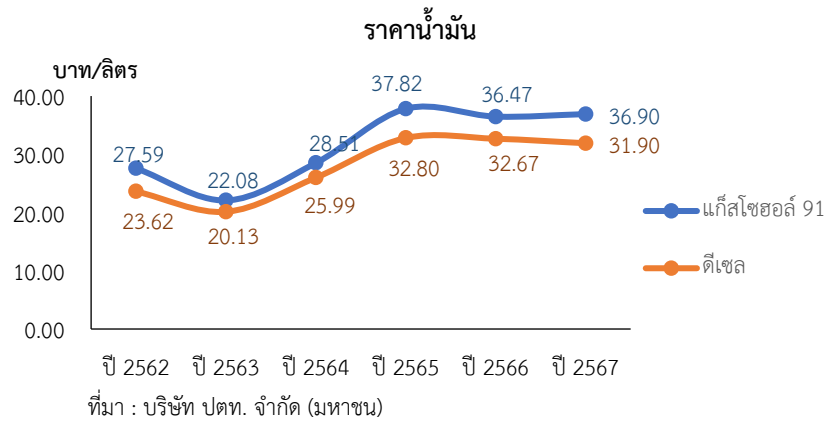


❖ ปริมาณน้ำฝนในจังหวัดอุทัยธานี ปี 2567 มีปริมาณ 1,073.8 มิลลิเมตร เพิ่มขึ้นจากปีที่ผ่านมา ซึ่งมีปริมาณ 870.3 มิลลิเมตร หรือเพิ่มขึ้นร้อยละ 23.4 ส่วนจำนวนวันฝนตก มีจำนวน 109 วัน เพิ่มขึ้นจากปีที่ผ่านมา ซึ่งอยู่ที่ 103 วัน หรือเพิ่มขึ้นร้อยละ 5.8



## 2.2 ราคาน้ำมัน

ปี 2567 ราคาน้ำมันแก๊สโซฮอล์ 91 ของจังหวัดอุทัยธานี เฉลี่ยอยู่ที่ 36.90 บาทต่อลิตร เพิ่มขึ้นร้อยละ 1.2 จากปีที่ผ่านมา ซึ่งอยู่ที่ 36.47 บาทต่อลิตร ขณะที่ราคาน้ำมันดีเซล เฉลี่ยอยู่ที่ 31.90 บาทต่อลิตร ลดลงร้อยละ 2.4 จากปีที่ผ่านมา ซึ่งอยู่ที่ 32.67 บาทต่อลิตร เนื่องจากสถานการณ์ราคาขึ้นอยู่กับสำนักงานกองทุนน้ำมันเชื้อเพลิง ถึงแม้ว่าราคาน้ำมันดิบตลาดโลกปรับตัวลดลงก็ตาม

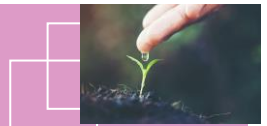


## 2.3 ปัจจัยอื่นๆ ที่ส่งผลกระทบต่อ

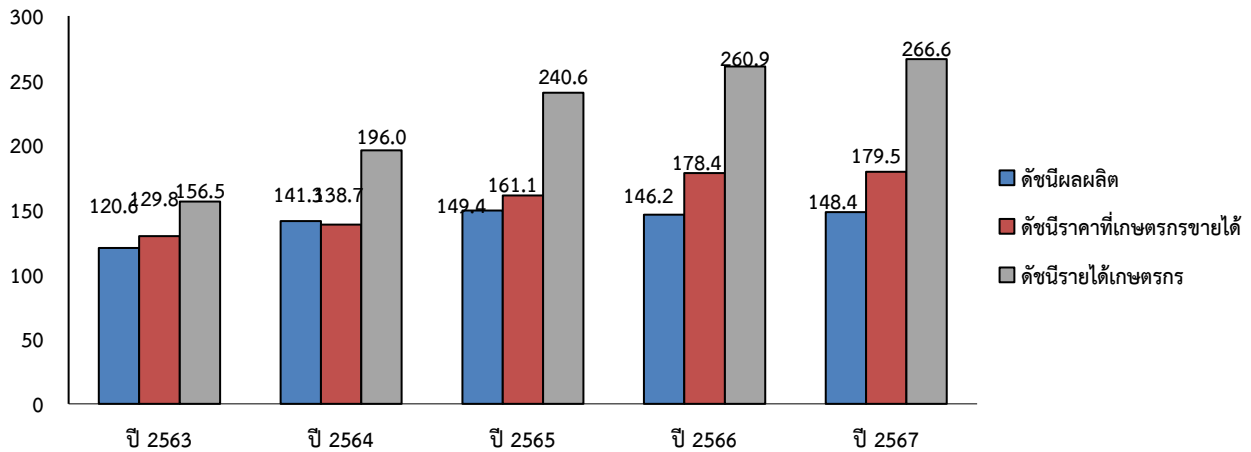
- สถานการณ์ราคาสินค้าเกษตรที่สำคัญหลายชนิดอยู่ในเกณฑ์ดี ภูมิใจให้เกษตรกรขยายการผลิต
- เศรษฐกิจของประเทศคู่ค้าบางประเทศยังชะลอตัว ส่งผลกระทบต่อการค้าและความต้องการสินค้าเกษตรของไทย
- การขับเคลื่อนนโยบายภาคเกษตรภายใต้นโยบายตลาดนำการผลิตอย่างต่อเนื่อง การพัฒนาโครงสร้างพื้นฐานด้านการเกษตร รวมทั้งมาตรการช่วยเหลือต่างๆ ส่งผลดีต่อการผลิตทางการเกษตร อาทิ การส่งเสริมอาชีพเกษตรกรทั้งด้านการใช้เทคโนโลยีในการผลิต และใช้ปัจจัยการผลิตอย่างเหมาะสม เพื่อลดต้นทุนการผลิต การเฝ้าระวังโรคพืชและสัตว์การยกระดับสินค้าเกษตรให้มีคุณภาพมาตรฐาน และบริหารจัดการสินค้าให้สอดคล้องกับความต้องการของตลาดรวมถึงการขยายช่องทางการตลาดทั้งออนไลน์และออฟไลน์ ทำให้เกษตรกรสามารถทำการผลิตได้ต่อเนื่องและมีช่องทางในการจำหน่ายสินค้าเกษตรมากขึ้น
- ราคาปัจจัยการผลิตยังคงอยู่ในระดับสูง ทั้งราคา ปุ๋ยเคมี สารกำจัดศัตรูพืช และวัตถุดิบอาหารสัตว์ ส่งผลให้ต้นทุนการผลิตสินค้าเกษตรสูงขึ้น

## 3. เครื่องชี้ทางด้านเศรษฐกิจการเกษตร จังหวัดอุทัยธานี

3.1 ดัชนีผลผลิตสินค้าเกษตร ปี 2567 อยู่ที่ระดับ 148.4 เพิ่มขึ้นร้อยละ 1.5 จากปีที่ผ่านมา ซึ่งอยู่ที่ระดับ 146.2 ส่วนดัชนีราคาที่เกษตรกรขายได้อยู่ที่ระดับ 179.5 เพิ่มขึ้นร้อยละ 0.6 จากปีที่ผ่านมา ซึ่งอยู่ที่ระดับ 178.4 ส่งผลให้ดัชนีรายได้เกษตรกรอยู่ที่ระดับ 266.6 เพิ่มขึ้นร้อยละ 2.2 จากปีที่ผ่านมา ซึ่งอยู่ที่ระดับ 260.9



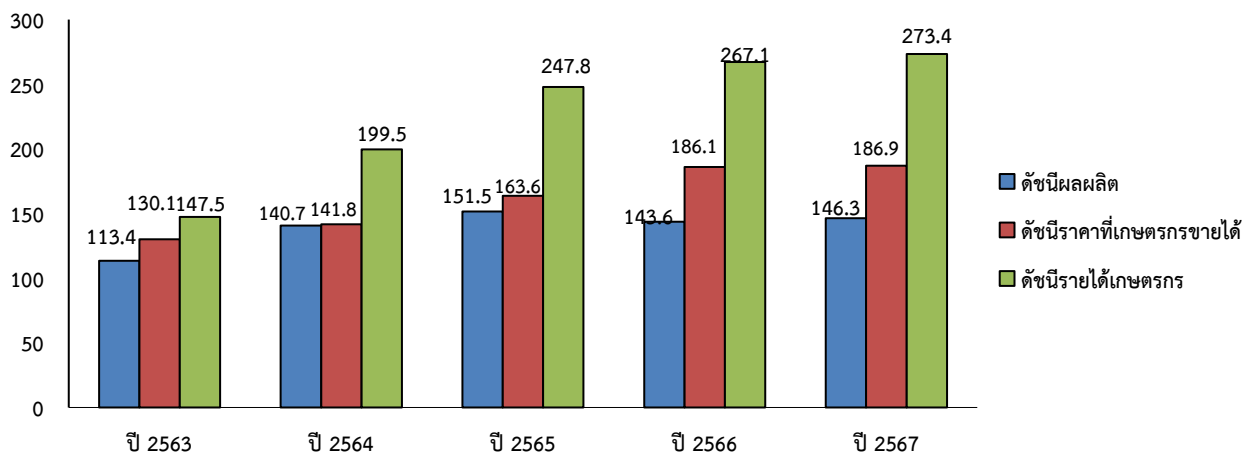
ดัชนีผลผลิตสินค้าเกษตร ดัชนีราคาที่เกษตรกรขายได้ และดัชนีรายได้เกษตรกร



ที่มา : สำนักงานเศรษฐกิจการเกษตรที่ 12

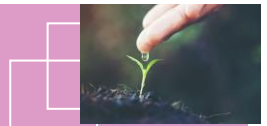
3.2 ดัชนีผลผลิตสาขาพืช ปี 2567 อยู่ที่ระดับ 146.3 เพิ่มขึ้นร้อยละ 1.9 จากปีที่ผ่านมา ซึ่งอยู่ที่ระดับ 143.6 ส่วนดัชนีราคาสินค้าพืชที่เกษตรกรขายได้อยู่ที่ระดับ 186.9 เพิ่มขึ้นร้อยละ 0.4 จากปีที่ผ่านมา ซึ่งอยู่ที่ระดับ 186.1 ส่งผลให้ดัชนีรายได้เกษตรกรสาขาพืชอยู่ที่ระดับ 273.4 หรือเพิ่มขึ้นร้อยละ 2.4 จากปีที่ผ่านมา ซึ่งอยู่ที่ระดับ 267.1

ดัชนีผลผลิตสินค้าเกษตร ดัชนีราคาที่เกษตรกรขายได้ และดัชนีรายได้เกษตรกร สาขาพืช

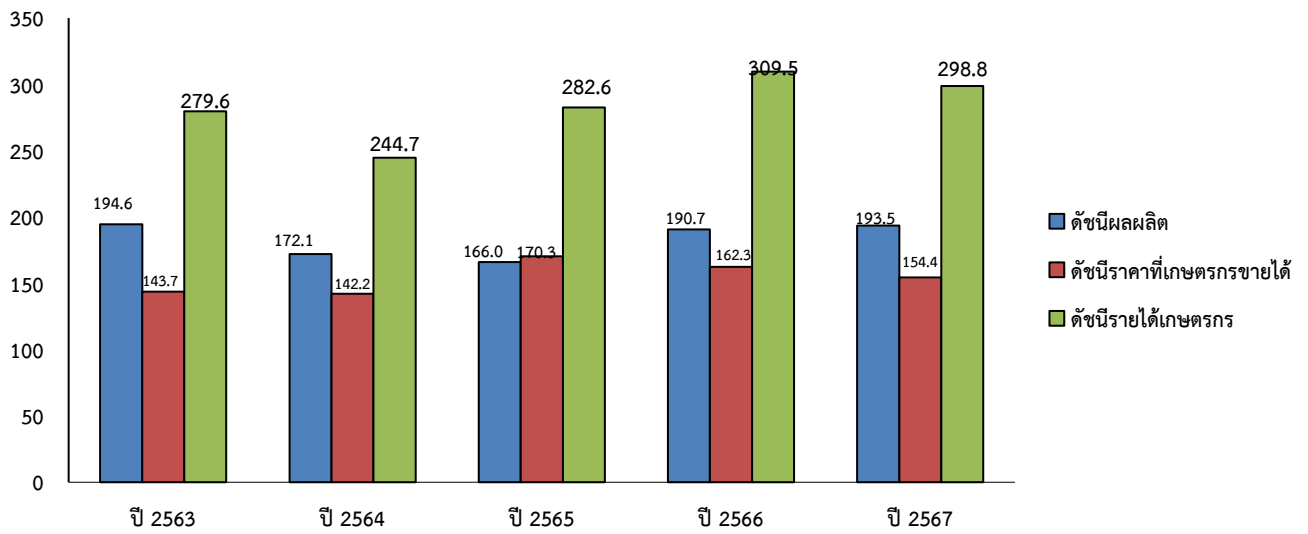


ที่มา : สำนักงานเศรษฐกิจการเกษตรที่ 12

3.3 ดัชนีผลผลิตสาขาปศุสัตว์ ปี 2567 อยู่ที่ระดับ 193.5 เพิ่มขึ้นร้อยละ 1.5 จากปีที่ผ่านมา ซึ่งอยู่ที่ระดับ 190.7 ส่วนดัชนีราคาสินค้าปศุสัตว์ที่เกษตรกรขายได้อยู่ที่ระดับ 154.4 ลดลงร้อยละ 4.9 จากปีที่ผ่านมา ซึ่งอยู่ที่ระดับ 162.3 ส่งผลให้ดัชนีรายได้เกษตรกรสาขาปศุสัตว์อยู่ที่ระดับ 298.8 ลดลงร้อยละ 3.5 จากปีที่ผ่านมา ซึ่งอยู่ที่ระดับ 309.5



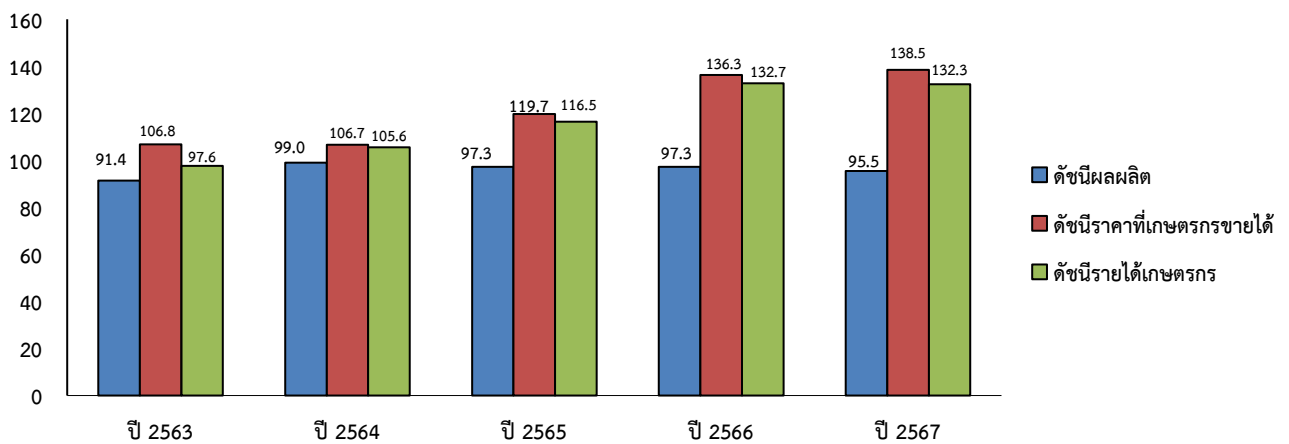
**ดัชนีผลผลิตสินค้าเกษตร ดัชนีราคาที่เกษตรกรขายได้ และดัชนีรายได้เกษตรกร สาขาปศุสัตว์**



ที่มา : สำนักงานเศรษฐกิจการเกษตรที่ 12

3.4 ดัชนีผลผลิตสาขาประมง ปี 2567 อยู่ที่ระดับ 95.5 ลดลงร้อยละ 1.8 จากปีที่ผ่านมา ซึ่งอยู่ที่ระดับ 97.3 ส่วนดัชนีราคาสินค้าประมงที่เกษตรกรขายได้เฉลี่ยอยู่ที่ระดับ 138.5 เพิ่มขึ้นร้อยละ 1.6 จากปีที่ผ่านมา ซึ่งอยู่ที่ระดับ 136.3 ส่งผลให้ดัชนีรายได้เกษตรกรสาขาประมง อยู่ที่ระดับ 132.3 ลดลงร้อยละ 0.3 จากปีที่ผ่านมา ซึ่งอยู่ที่ระดับ 132.7

**ดัชนีผลผลิตสินค้าเกษตร ดัชนีราคาที่เกษตรกรขายได้ และดัชนีรายได้เกษตรกร สาขาประมง**



ที่มา : สำนักงานเศรษฐกิจการเกษตรที่ 12



#### 4. ภาวะเศรษฐกิจการเกษตร ปี 2567

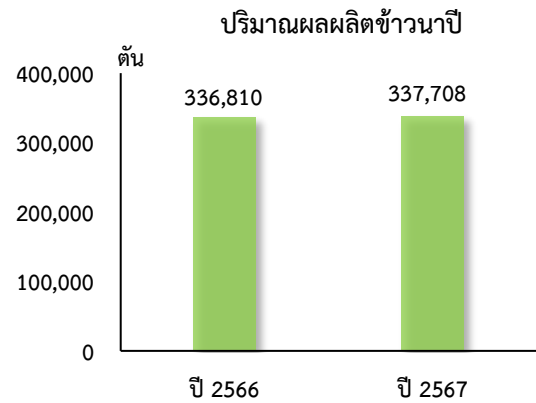
ภาวะเศรษฐกิจการเกษตรจังหวัดอุทัยธานี ในปี 2567 ขยายตัวร้อยละ 0.2 เมื่อเทียบกับปีที่ผ่านมา ปัจจัยสำคัญที่ส่งผลกระทบต่อภาคเกษตร ได้แก่ สถานการณ์น้ำที่มีปริมาณเพียงพอต่อการเพาะปลูก ราคาสินค้าเกษตรที่สำคัญอยู่ในเกณฑ์ดี ภาครัฐให้การขยายการผลิต การดำเนินนโยบายและมาตรการภาครัฐ ด้านการส่งเสริมสนับสนุนให้ความช่วยเหลือเกษตรกร รายละเอียดยุทธศาสตร์ในแต่ละสาขา ดังนี้

**4.1 สาขาพืช** ปี 2567 ขยายตัวร้อยละ 0.3 เมื่อเทียบกับปีที่ผ่านมา โดยผลผลิตพืชที่เพิ่มขึ้น ได้แก่ ข้าวนาปี และอ้อยโรงงาน ส่วนสินค้าที่ลดลง ได้แก่ ข้าวนาปรัง มันสำปะหลัง และข้าวโพดเลี้ยงสัตว์

##### ❖ ข้าวนาปี

###### ภาวะการผลิต

ผลผลิตข้าวนาปี ปี 2567 เท่ากับ 337,708 ตัน เพิ่มขึ้นจากปีที่ผ่านมา ซึ่งมีผลผลิต 336,810 ตัน หรือเพิ่มขึ้นร้อยละ 0.3 เนื่องจากในช่วงกลางปี 2567 ปริมาณฝนเพียงพอ ประกอบกับราคาข้าวที่เกษตรกรขายได้ในช่วงที่ผ่านมาอยู่ในเกณฑ์ดี เกษตรกรจึงดูแลรักษาดี ส่งผลให้ผลผลิตเพิ่มขึ้น

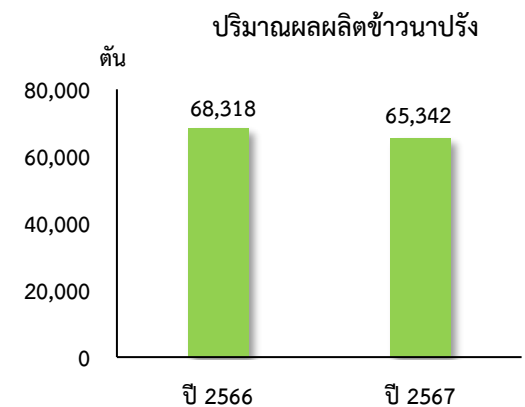


ที่มา : 2566 ศูนย์สารสนเทศการเกษตร  
2567 ประมาณการโดย สำนักงานเศรษฐกิจการเกษตรที่ 12

##### ❖ ข้าวนาปรัง

###### ภาวะการผลิต

ผลผลิตข้าวนาปรัง ปี 2567 เท่ากับ 65,342 ตัน ลดลงจากปีที่ผ่านมา ซึ่งมีผลผลิต 68,318 ตัน หรือลดลงร้อยละ 4.4 เนื่องจากภาครัฐขอความร่วมมือเกษตรกรให้ลดการเพาะปลูกข้าวนาปรัง ประกอบกับสภาพอากาศปลายปี 2566 ถึงต้นปี 2567 มีปริมาณน้ำน้อย ส่งผลให้ผลผลิตข้าวนาปรังลดลง



ที่มา : 2566 ศูนย์สารสนเทศการเกษตร  
2567 ประมาณการโดย สำนักงานเศรษฐกิจการเกษตรที่ 12

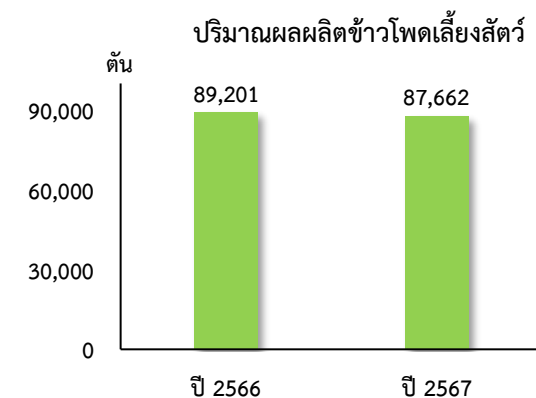
###### ระดับราคา

ปี 2567 ราคาข้าวเปลือกเจ้าที่เกษตรกรขายได้ ความชื้น 14-15% เฉลี่ยตันละ 10,948 บาท เพิ่มขึ้นจากปีที่ผ่านมา ซึ่งมีราคาเฉลี่ยตันละ 10,525 บาท หรือเพิ่มขึ้นร้อยละ 4.0 เนื่องจากผลผลิตในประเทศได้รับผลกระทบจากปรากฏการณ์เอลนีโญ ประกอบกับตลาดมีความต้องการอย่างต่อเนื่อง

##### ❖ ข้าวโพดเลี้ยงสัตว์

###### ภาวะการผลิต

ผลผลิตข้าวโพดเลี้ยงสัตว์ ปี 2567 เท่ากับ 87,662 ตัน ลดลงจากปีที่ผ่านมา ซึ่งมีผลผลิต 89,201 ตัน หรือลดลงร้อยละ 1.7 เนื่องจากต้นทุนค่ายาปราบศัตรูพืชและค่าเมล็ดพันธุ์เพิ่มขึ้น เกษตรกรปรับเปลี่ยนไปปลูกอ้อยโรงงานที่มีราคาดี ส่งผลให้ผลผลิตข้าวโพดเลี้ยงสัตว์ลดลง



ที่มา : 2566 ศูนย์สารสนเทศการเกษตร  
2567 ประมาณการโดย สำนักงานเศรษฐกิจการเกษตรที่ 12



### ระดับราคา

ปี 2567 ราคาข้าวโพดเลี้ยงสัตว์ที่เกษตรกรขายได้ ความชื้นไม่เกิน 14.5% เฉลี่ยกิโลกรัมละ 8.51 บาท ลดลงจากปีที่ผ่านมา ซึ่งมีราคาเฉลี่ยกิโลกรัมละ 10.09 บาท หรือลดลงร้อยละ 15.7 เนื่องจากมีการนำเข้าข้าวโพดเลี้ยงสัตว์จากประเทศเพื่อนบ้าน ส่งผลให้ราคาข้าวโพดเลี้ยงสัตว์ในประเทศปรับตัวลดลง

### ❖ มั่นสำปะหลัง

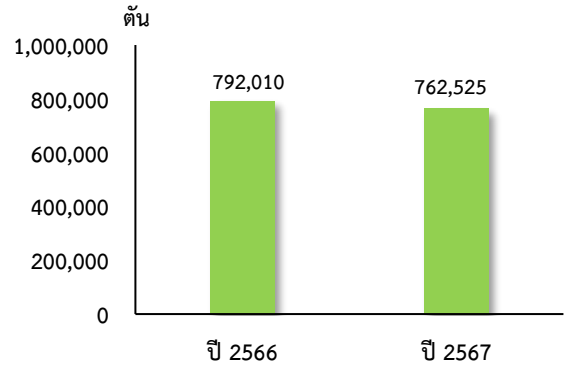
#### ภาวะการผลิต

ผลผลิตมันสำปะหลัง ปี 2567 เท่ากับ 762,525 ตัน ลดลงจากปีที่ผ่านมา ซึ่งมีผลผลิต 792,010 ตัน หรือลดลงร้อยละ 3.7 เนื่องจากผลกระทบภัยแล้งและฝนทิ้งช่วงตั้งแต่ปี 2566 ต่อเนื่องจนถึงต้นปี 2567 ส่งผลให้มันสำปะหลังไม่ออกและยืนต้นตาย ประกอบกับขาดแคลนท่อนพันธุ์มันสำปะหลัง

#### ระดับราคา

ปี 2567 ราคาหัวมันสำปะหลังสดคละที่เกษตรกรขายได้ เฉลี่ยกิโลกรัมละ 2.10 บาท ลดลงจากปีที่ผ่านมา ซึ่งมีราคาเฉลี่ยกิโลกรัมละ 2.81 บาท หรือลดลงร้อยละ 25.3 เนื่องจากเกษตรกรบางส่วน เร่งขุดผลผลิตที่ไม่ครบอายุออกจำหน่ายเพื่อหนีน้ำในฤดูฝน ทำให้หัวมันสำปะหลังมีสิ่งเจือปนสูงและเชื้อแป้งต่ำ ประกอบกับ ความต้องการนำเข้าจากประเทศคู่ค้าลดลง

ปริมาณผลผลิตมันสำปะหลัง



ที่มา : 2566 ศูนย์สารสนเทศการเกษตร  
2567 ประมาณการโดย สำนักงานเศรษฐกิจการเกษตรที่ 12

### ❖ อ้อยโรงงาน

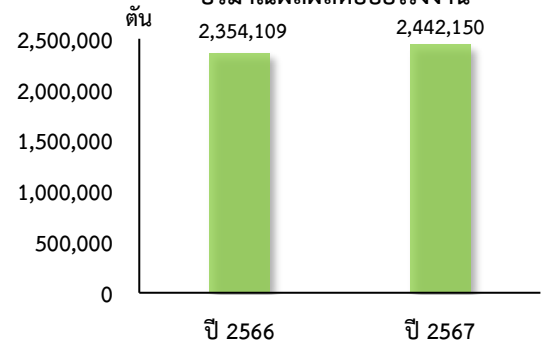
#### ภาวะการผลิต

ผลผลิตอ้อยโรงงาน ปี 2567 เท่ากับ 2,442,150 ตัน เพิ่มขึ้นจากปีที่ผ่านมา ซึ่งมีผลผลิต 2,354,109 ตัน หรือเพิ่มขึ้นร้อยละ 3.7 เนื่องจากปริมาณน้ำฝนเพียงพอและสภาพอากาศเอื้ออำนวยต่อการเพาะปลูก ประกอบกับโรงงานน้ำตาลมีการประกันราคาซื้อขายผลผลิตอ้อยสดคุณภาพดี จึงใจให้เกษตรกรหันมาปลูกอ้อยโรงงาน ประกอบกับเกษตรกรเอาใจใส่ดูแลผลผลิตอ้อยให้มีคุณภาพ ส่งผลให้ผลผลิตต่อไร่เพิ่มขึ้น

#### ระดับราคา

ปี 2567 ราคาอ้อยโรงงานที่เกษตรกรขายได้ เฉลี่ยตันละ 1,342 บาท เพิ่มขึ้นจากปีที่ผ่านมา ซึ่งมีราคาเฉลี่ยตันละ 1,024 บาท หรือเพิ่มขึ้นร้อยละ 31.1 เนื่องจากสำนักงานคณะกรรมการอ้อยและน้ำตาลทรายกำหนดให้ราคาอ้อยขั้นต่ำฤดูกาลผลิตเพิ่มขึ้นจากปีที่ผ่านมา เพื่อให้สอดคล้องกับสถานการณ์ราคาน้ำตาลทรายดิบในตลาดโลก

ปริมาณผลผลิตอ้อยโรงงาน



ที่มา : สำนักงานคณะกรรมการอ้อยและน้ำตาลทราย



**4.2 สาขาปศุสัตว์** ปี 2567 ขยายตัวร้อยละ 0.2 เมื่อเทียบกับปีที่ผ่านมา โดยผลผลิตปศุสัตว์ที่เพิ่มขึ้น ได้แก่ โคเนื้อ สุกร และกระบือ ส่วนผลผลิตปศุสัตว์ที่ลดลง ได้แก่ ไก่เนื้อ

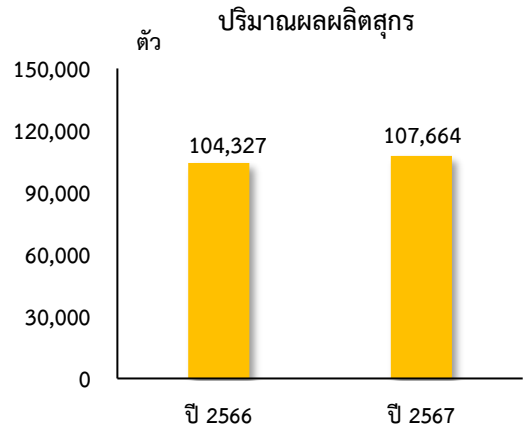
❖ **สุกร**

**ภาวะการผลิต**

ผลผลิตสุกร ปี 2567 เท่ากับ 107,664 ตัว เพิ่มขึ้นจาก ปีที่ผ่านมา ซึ่งมีผลผลิต 104,327 ตัว หรือเพิ่มขึ้นร้อยละ 3.2 เนื่องจากฟาร์มสุกรมีมาตรฐานการผลิตที่ดี และเพิ่มปริมาณการผลิตตามความต้องการของผู้บริโภค

**ระดับราคา**

ปี 2567 ราคาสุกรที่เกษตรกรขายได้ น้ำหนักต่ำกว่า 100 กิโลกรัม เฉลี่ยกิโลกรัมละ 65.4 บาท ลดลงจากปีที่ผ่านมา ซึ่งมีราคาเฉลี่ย กิโลกรัมละ 75.6 บาท หรือลดลงร้อยละ 13.5 เนื่องจากการนำเข้าสุกรจากต่างประเทศเพิ่มขึ้น เป็นผลให้ราคาสุกรปรับตัวลดลง



ที่มา : 2566 สำนักงานปศุสัตว์ จังหวัดอุทัยธานี  
2567 ประมาณการโดย สำนักงานเศรษฐกิจการเกษตรที่ 12

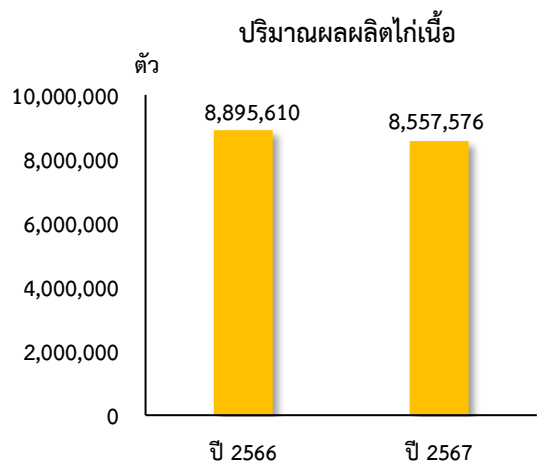
❖ **ไก่เนื้อ**

**ภาวะการผลิต**

ผลผลิตไก่เนื้อ ปี 2567 เท่ากับ 8,557,576 ตัว ลดลงจากปีที่ผ่านมา ซึ่งมีผลผลิต 8,895,610 ตัว หรือลดลงร้อยละ 3.8 เนื่องจากราคาต้นทุนอาหารสัตว์สูง เกษตรกรต้องรับภาระเพิ่มขึ้น ส่งผลให้เกษตรกรบางส่วนในจังหวัดเลิกเลี้ยงไก่เนื้อ

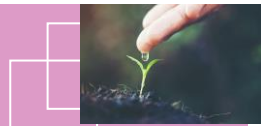
**ระดับราคา**

ปี 2567 ราคาไก่เนื้อฟาร์มประกันที่เกษตรกรขายได้ เฉลี่ยกิโลกรัมละ 42.00 บาท ราคาเพิ่มขึ้นจากปีที่ผ่านมา ซึ่งมีราคาเฉลี่ย กิโลกรัมละ 38.00 บาท หรือเพิ่มขึ้นร้อยละ 10.5 เนื่องจากการเลี้ยงไก่เนื้อเป็นการเลี้ยงในรูปแบบ Contract Farming กับบริษัทซีพี และเบทาโกร ดังนั้น การปรับระดับราคา จึงขึ้นกับสถานการณ์และเงื่อนไขของบริษัท



ที่มา : 2566 สำนักงานปศุสัตว์ จังหวัดอุทัยธานี  
2567 ประมาณการโดย สำนักงานเศรษฐกิจการเกษตรที่ 12





## ❖ โคน้

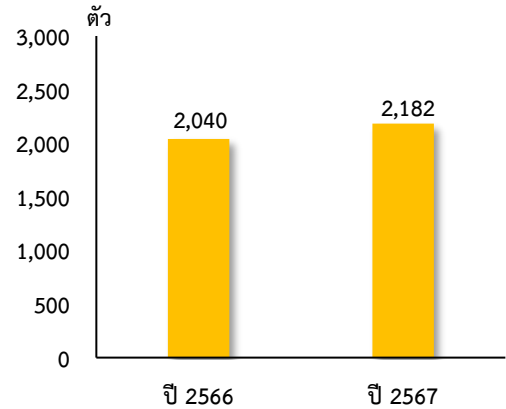
### ภาวะการผลิต

ผลผลิตโคน้ ปี 2567 เท่ากับ 2,182 ตัว เพิ่มขึ้นจาก ปีที่ผ่านมา ซึ่งมีผลผลิต 2,040 ตัว หรือเพิ่มขึ้นร้อยละ 7.0 เนื่องจาก เกษตรกรมีการป้องกันโรคระบาดอย่างเข้มงวด รวมทั้งภาครัฐ มีการนโยบายส่งเสริมการเลี้ยงโคน้ในระดับจังหวัด ทำให้เกษตรกรขยายการผลิตเพิ่มขึ้น

### ระดับราคา

ปี 2567 ราคาโคน้ขนาดกลางที่เกษตรกรขายได้ น้ำหนัก 300 - 350 กิโลกรัม /ตัว เฉลี่ยอยู่ที่ตัวละ 36,000 บาท ทรงตัวจากปีที่ผ่านมา

### ปริมาณผลผลิตโคน้



ที่มา : 2566 สำนักงานปศุสัตว์ จังหวัดอุทัยธานี  
2567 ประมาณการโดย สำนักงานเศรษฐกิจการเกษตรที่ 12

**4.3 สาขาประมง** ปี 2567 หดตัวร้อยละ 1.5 เมื่อเทียบกับปีที่ผ่านมา โดยประมงเพาะเลี้ยงน้ำจืดและประมงน้ำจืดจากแหล่งน้ำธรรมชาติมีปริมาณลดลง

## ❖ ประมงน้ำจืดจากแหล่งน้ำธรรมชาติ

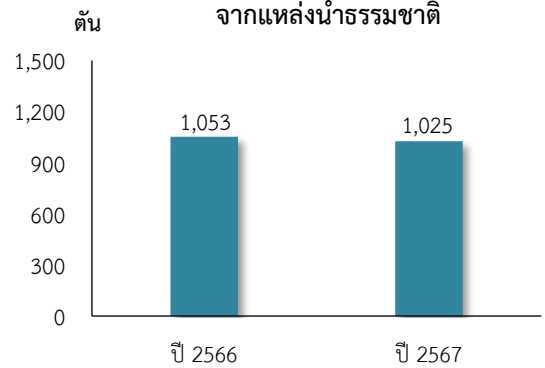
### ภาวะการผลิต

ผลผลิตประมงน้ำจืดจากแหล่งน้ำธรรมชาติ ปี 2567 เท่ากับ 1,025 ตัน ลดลงจากปีที่ผ่านมา ซึ่งมีผลผลิต 1,053 ตัน หรือลดลงร้อยละ 2.7 เนื่องจากสภาพอากาศที่เปลี่ยนแปลง โดยช่วงต้นปีมีปริมาณน้ำน้อย ส่งผลให้ผลผลิตประมงน้ำจืดจากแหล่งน้ำธรรมชาติลดลง

### ระดับราคา

ปี 2567 ราคาประมงน้ำจืดจากแหล่งน้ำธรรมชาติที่เกษตรกรขายได้เฉลี่ยอยู่ที่กิโลกรัมละ 66.21 บาท เพิ่มขึ้นจากปีที่ผ่านมา ซึ่งมีราคาเฉลี่ยกิโลกรัมละ 65.42 บาท หรือเพิ่มขึ้นร้อยละ 1.2 เนื่องจากตลาดมีความต้องการอย่างต่อเนื่อง ประกอบกับผลผลิตในตลาดไม่เพียงพอ ส่งผลให้ราคาปรับตัวสูงขึ้น

### ปริมาณผลผลิตประมงน้ำจืดจากแหล่งน้ำธรรมชาติ



ที่มา : กรมประมง

## ❖ ประมงน้ำจืดเพาะเลี้ยง

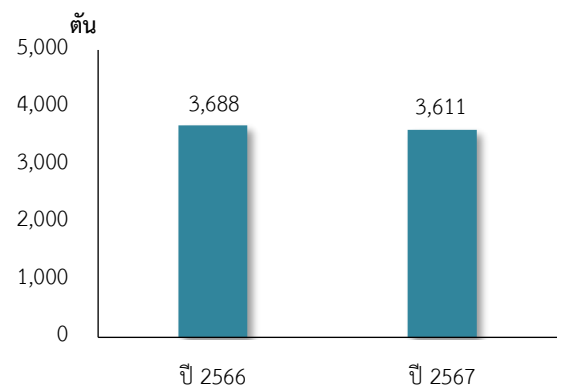
### ภาวะการผลิต

ผลผลิตประมงน้ำจืดเพาะเลี้ยง ปี 2567 เท่ากับ 3,611 ตัน ลดลงจากปีที่ผ่านมา ซึ่งมีผลผลิต 3,688 ตัน หรือลดลงร้อยละ 1.6 เนื่องจากเกษตรกรบางรายลดปริมาณการเลี้ยง จากสภาพอากาศร้อน และเพื่อลดภาระต้นทุนค่าอาหารที่สูงขึ้น

### ระดับราคา

ปี 2567 ราคาประมงน้ำจืดเพาะเลี้ยงที่เกษตรกรขายได้เฉลี่ยอยู่ที่กิโลกรัมละ 62.20 บาท เพิ่มขึ้นจากปีที่ผ่านมา ซึ่งมีราคาเฉลี่ยกิโลกรัมละ 65.10 บาท หรือเพิ่มขึ้นร้อยละ 1.7 เนื่องจากราคาปัจจัยการผลิตสูงขึ้น และผลผลิตในตลาดมีปริมาณน้อย ส่งผลให้ ราคาประมงน้ำจืดเพาะเลี้ยงเพิ่มขึ้น

### ปริมาณผลผลิตประมงน้ำจืดเพาะเลี้ยง



ที่มา : กรมประมง



**4.4 สาขาบริการการเกษตร** ปี 2567 ขยายตัวร้อยละ 0.1 เมื่อเทียบกับปีที่ผ่านมา เนื่องจากเนื้อที่เพาะปลูกและเก็บเกี่ยวที่เป็นพืชหลัก เพิ่มขึ้น ได้แก่ อ้อยโรงงาน และข้าวนาปี



**4.5 สาขาป่าไม้** ปี 2567 ขยายตัวร้อยละ 0.7 เมื่อเทียบกับปีที่ผ่านมา เนื่องจากการบริหารจัดการงานไม้ขององค์การอุตสาหกรรมป่าไม้ (อ.อ.ป.) มีการปรับแผนการตัดไม้ในช่วงปี 2567 เพิ่มขึ้น เพื่อรองรับความต้องการของตลาด

## 5. แนวโน้มภาวะเศรษฐกิจการเกษตร ปี 2568

ภาวะเศรษฐกิจการเกษตรจังหวัดอุทัยธานี ในปี 2568 คาดว่าจะขยายตัวอยู่ในช่วงร้อยละ 1.0 - 2.0 เมื่อเทียบกับปีที่ผ่านมา เนื่องจากมีปัจจัยสนับสนุน อาทิ ภาครัฐดำเนินนโยบายปฏิรูปภาคการเกษตรอย่างต่อเนื่อง การส่งเสริมการผลิตที่สอดคล้องกับกายภาพของพื้นที่ การปรับปรุงโครงสร้างพื้นฐานด้านการเกษตร ตลอดจนการบูรณาการขับเคลื่อนนโยบายด้านการเกษตรอย่างเป็นรูปธรรมของหน่วยงานในระดับพื้นที่ โดยสาขาพืช สาขาปศุสัตว์ สาขาประมง สาขาบริการทางการเกษตร และสาขาป่าไม้ คาดว่าจะขยายตัวร้อยละเอ็ดในแต่ละสาขา มีดังนี้

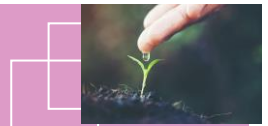
**5.1 สาขาพืช** ในปี 2568 คาดว่าจะขยายตัวอยู่ในช่วงร้อยละ 1.4 - 2.4 เมื่อเทียบกับปีที่ผ่านมา เนื่องจากคาดว่าปริมาณผลผลิตสินค้าพืชที่สำคัญเพิ่มขึ้น ได้แก่ **ข้าวนาปี** คาดว่าผลผลิตจะเพิ่มขึ้น เนื่องจากปริมาณน้ำที่มีเพียงพอในการเพาะปลูกและการเจริญเติบโตของต้นข้าว **ข้าวนาปรัง** คาดว่าผลผลิตจะเพิ่มขึ้น เนื่องจากปริมาณฝนเพิ่มขึ้น ส่งผลให้ปริมาณน้ำต้นทุนในอ่างเก็บน้ำและแหล่งน้ำธรรมชาติมีเพียงพอต่อการปลูก **ข้าวโพดเลี้ยงสัตว์** คาดว่าผลผลิตเพิ่มขึ้นจากปริมาณน้ำที่เพียงพอต่อการปลูกทำให้ผลผลิตต่อไร่เพิ่มขึ้น **อ้อยโรงงาน** เนื่องจากสภาพอากาศเอื้ออำนวย และมีปริมาณน้ำฝนเพียงพอ ประกอบกับคาดว่าราคาจะจูงใจเกษตรกรขยายพื้นที่เพาะปลูก ส่งผลให้เกษตรกรบางส่วนจะขยายเนื้อที่เพาะปลูก **มันสำปะหลัง** คาดว่าผลผลิตเพิ่มขึ้นเพียงเล็กน้อย

**5.2 สาขาปศุสัตว์** ในปี 2568 คาดว่าจะขยายตัวอยู่ในช่วงร้อยละ (-0.3) - 0.7 เมื่อเทียบกับปีที่ผ่านมา เนื่องจากคาดว่าปริมาณผลผลิตสินค้าปศุสัตว์ที่สำคัญมีแนวโน้มเพิ่มขึ้น ได้แก่ **ไก่เนื้อ** เนื่องจากความต้องการบริโภคมีแนวโน้มสูงขึ้นทั้งในประเทศและต่างประเทศ ประกอบกับความเชื่อมั่นในด้านความปลอดภัยและการรับรองมาตรฐานที่เป็นที่ยอมรับ **โคเนื้อ** คาดว่าผลผลิตจะเพิ่มขึ้น เนื่องจากภาครัฐมีการส่งเสริมการเพิ่มศักยภาพในการผลิตโคเนื้อ **กระบือ** คาดว่าผลผลิตจะเพิ่มขึ้น เนื่องจากต่างประเทศมีความต้องการเพิ่มขึ้น โดย **สุกร** คาดว่าผลผลิตจะลดลงเนื่องจากต้นทุนการผลิตยังอยู่ในระดับสูงทำให้ผู้เลี้ยงชะลอการเลี้ยงสุกร

**5.3 สาขาประมง** ในปี 2568 คาดว่าจะขยายตัวอยู่ในช่วงร้อยละ 1.1 - 2.1 เมื่อเทียบกับปีที่ผ่านมา เนื่องจากคาดว่าปริมาณน้ำในอ่างเก็บน้ำและแหล่งน้ำธรรมชาติมีปริมาณเพียงพอ และความต้องการของผู้บริโภคเพิ่มขึ้น

**5.4 สาขาบริการทางการเกษตร** ในปี 2568 คาดว่าจะขยายตัวในช่วงร้อยละ 0.4 - 1.4 เมื่อเทียบกับปีที่ผ่านมา เนื่องจากปริมาณฝนมากขึ้นตั้งแต่ช่วงปลายปี 2567 ส่งผลให้ปริมาณน้ำฝนเพียงพอต่อการเพาะปลูก ประกอบกับราคาพืชสำคัญหลายชนิดอยู่ในเกณฑ์ดี เกษตรกรมีแนวโน้มขยายพื้นที่เพาะปลูกมากขึ้น

**5.5 สาขาป่าไม้** ในปี 2568 คาดว่าจะขยายตัวอยู่ในช่วงร้อยละ 0.8 - 1.8 เมื่อเทียบกับปีที่ผ่านมา เนื่องจากองค์การอุตสาหกรรมป่าไม้ (อ.อ.ป.) มีแผนขยายการผลิตไม้ทั้งจำนวนพื้นที่และปริมาตรไม้ เพื่อให้มีปริมาณเพียงพอต่อความต้องการของตลาด



ตารางที่ 1 อัตราการเติบโตของผลิตภัณฑ์มวลรวมภาคเกษตร

หน่วย : ร้อยละ

สาขา	ปี 2567	ปี 2568
ภาคเกษตร	0.2	1.0 - 2.0
พืช	0.3	1.4 - 2.4
ปศุสัตว์	0.2	(-0.3) - 0.7
ประมง	-1.5	1.1 - 2.1
บริการทางการเกษตร	0.1	0.4 - 1.4
ป่าไม้	0.7	0.8 - 1.8

ที่มา : สำนักงานเศรษฐกิจการเกษตรที่ 12

ตารางที่ 2 ผลผลิตสินค้าเกษตรที่สำคัญ (ปีปฏิทิน)

หน่วย : ตัน

สินค้า	ปี 2566	ปี 2567 <sup>3/</sup>	อัตราการเปลี่ยนแปลง (ร้อยละ)
ข้าวเปลือกนาปี	336,810	337,708	0.3
ข้าวเปลือกนาปรัง	68,318	65,342	-4.4
ข้าวโพดเลี้ยงสัตว์	89,201	87,662	-1.7
มันสำปะหลัง	792,010	762,525	-3.7
อ้อยโรงงาน <sup>1/</sup>	2,354,109	2,442,150	3.7
สุกร (ตัว)	104,327	107,664	3.2
ไก่เนื้อ (ตัว)	8,895,610	8,557,576	-3.8
โคเนื้อ (ตัว)	2,040	2,182	7.0
กระบือ (ตัว)	4,260	4,380	2.8
ประมงน้ำจืดจากแหล่งน้ำธรรมชาติ	1,053 <sup>2/</sup>	1,025	-2.7
ประมงน้ำจืดเพาะเลี้ยง	3,668 <sup>2/</sup>	3,611	-1.6

ที่มา : ศูนย์สารสนเทศการเกษตร สำนักงานเศรษฐกิจการเกษตร

<sup>1/</sup>สำนักงานคณะกรรมการอ้อยและน้ำตาลทราย

<sup>2/</sup>กรมประมง

<sup>3/</sup>ประมาณการโดยสำนักงานเศรษฐกิจการเกษตรที่ 12



### ตารางที่ 3 ราคาสินค้าเกษตรที่เกษตรกรขายได้

หน่วย : บาท/กิโลกรัม

สินค้า	ปี 2566	ปี 2567	อัตราการเปลี่ยนแปลง (ร้อยละ)
ข้าวเปลือกเจ้า ความชื้น 14-15% (บาท/ตัน)	10,525	10,948	4.0
ข้าวโพดเลี้ยงสัตว์ ความชื้นไม่เกิน 14.5%	10.09	8.51	-15.7
หัวมันสำปะหลังสดคละ	2.81	2.10	-25.3
อ้อยโรงงาน (บาท/ตัน)	1,024	1,342	31.1
สุรณ้ำหนักต่ำกว่า 100 กิโลกรัม	75.6	65.4	-13.5
ไก่เนื้อฟาร์มประกัน	38.00	42.00	10.5
โคเนื้อขนาดกลางน้ำหนัก 300-350 กิโลกรัม (บาท/ตัว)	36,000	36,000	0.0
กระบือ (บาท/ตัว)	67,833	65,125	-4.0
ประมงน้ำจืดจากแหล่งน้ำธรรมชาติ	65.42 <sup>1/</sup>	66.20 <sup>2/</sup>	1.2
ประมงน้ำจืดเพาะเลี้ยง	65.10 <sup>1/</sup>	66.20 <sup>2/</sup>	1.7

ที่มา : ศูนย์สารสนเทศการเกษตร สำนักงานเศรษฐกิจการเกษตร

<sup>1/</sup>กรมประมง

<sup>2/</sup> ประมาณการโดยสำนักงานเศรษฐกิจการเกษตรที่ 12



จัดทำโดย  
สำนักงานเศรษฐกิจการเกษตรที่ 12  
ภายในสนามบินนครสวรรค์ ตำบลนครสวรรค์ออก อำเภอเมืองฯ  
จังหวัดนครสวรรค์ 60000  
โทรศัพท์ 0-5680-3525 โทรสาร 0-5680-3526